
제37회 · 제38회 전국장애인기능경기대회
제10회 국제장애인기능올림픽대회 국가대표선수 선발전
코로나19 방역 및 안전 계획

2021. 11. 4.



사단법인

한국장애인고용안정협회

Korea Employment Security Association for the Disabled

제37회·제38회 전국장애인기능경기대회 제10회 국제장애인기능올림픽대회 국가대표선수 선발전 코로나19 방역 및 안전 계획

◆ 전국장애인기능경기대회 및 국가대표선수 선발전 개최와 관련하여 코로나19 방역 및 참가자 안전 계획을 수립하여 안전한 대회를 운영하고자 합니다.

1 대회 개요

- 주최: 고용노동부 / 주관 : 공단, (사)한국장애인고용안정협회
- 일자: '21.11.8.(월) ~ 11.15.(월), 8일간
- 인원: 1,400여명 (선수 909명, 집행위원 및 진행인력 500여명 등)
- 장소: 공단 5개 직능원 등 9개소
- 직종: 54직종 (전국장애인기능경기대회 41직종, 국가대표선발전 34직종, 병행개최 21직종)
 - ※ 1일 1개소(경기장) 선수, 심사위원, 관리위원 50명 이내로 운영
 - ※ 중앙재난안전대책본부 - 대회 개최 보고, 고용노동부 '21.10.8.(금)

< 경기 일정 및 장소 >

()참가선수, 밑줄친 직종은 별도장소 배치 직종

비고	11월 8일(월)	11월 9일(화)	11월 10일(수)	11월 11일(목)	11월 12일(금)
제1경기장 일산 직능원 (10직종 133명)	안마(24)	점역교정(23) 번역(8)	전자기기(18) 제본(1) 치과기공(5)	보석기공(5) 자수(10)	바구니만들기(12) 네일아트(27)
제2경기장 부산 직능원 (7직종 125명)	봉제-발달(11) 기기조립-발달(8)	데이터입력 발달(8) 바리스타발달(8)	바리스타(32)	제과제빵(발달) -케이크장식(25)	화훼장식(33)
제3경기장 대구 직능원 (9직종 177명)	웹마스터(21) 캐릭터디자인(8)	전자출판(37) 건축CAD(4)	워드프로세서 (19) 3D프린팅(6) 인테리어디자인(4)	시각디자인(39)	컴퓨터수리(39)
제4경기장 대전 직능원 (7직종 145명)	e-스포츠(31)	컴퓨터프로그래밍(16) PCB설계(8)	Word Processor(40)	컴퓨터활용능력(29)	전산응용기계제도 CAD(18) 컴퓨터정보통신(3)
제5경기장 전남 직능원 (3직종 60명)	한지공예(12)	그림(33)	도자기-1일차(15)	도자기-2일차(15)	
제6경기장 서울남부 기술교육원 (9직종 224명)	11월 8일(월)	11월 9일(화)	11월 10일(수)	11월 11일(목)	11월 12일(금)
	한복(16) 나전칠기(19)	양복(31) 귀금속공예(16)	양장(38) 미용(2)	자전거조립(34)	가구제작(34)
제7경기장 한국폴리텍 남인천캠퍼스 (3직종 17명)	11월 15일(월)	제8경기장 성남요리학원 (4직종 18명)	11월 14일(일)	제9경기장 디앤에이스튜디오 (2직종 10명)	11월 13일(토)
	CNC선반(4) CNC밀링(8), 용접(5)		요리(5), 푸드카빙(4) 제과(4), 제빵(5)		사진 실내(4) 사진 야외(6)

2 방역·안전 조직

□ 방역·안전 조직 구성



□ 방역·안전 조직 운영

- (비상연락망 운영) 방역·안전 담당자(대회본부)는 비상연락망 운영 (SNS 채팅방 활용)
- (정기 보고) 각 경기장 방역·안전 담당자(대회본부)는 경기장 별 현황을 파악하여 방역·안전 담당자 보고 (일 2회: 경기시작 후, 경기 종료 후, 눈 채팅방 활용)
- (긴급 보고) 확진자 발생·감염 의심자 등 특이사항 발생 시 즉시 보고 후 세부사항을 양식(붙임3)에 따라 작성하여 대회·방역 안전담당자에게 보고

3 방역 · 안전 세부계획

1. 경기 참가 전 사전 준비

□ 참가자 사전 안내

- (백신접종 · PCR 검사 안내) 코로나19 백신접종 완료자 또는 PCR 검사 음성 확인자만 대회장 입장이 가능함을 사전 안내 (대회 10일 전)

★ 인정기준

※ (붙임1) 세부기준 참조

※ 백신접종 완료 인정기준 : 참가 경기일 기준 백신별 권장 횟수 접종 후 14일이 경과한 자
확인 방법 : 백신인증 어플 COOV 정보 확인

※ PCR 검사 음성 인정기준 : 참가직종 경기일 전 3일(72시간)* 이후 받은 음성 결과
확인방법 : 보건소 등 의료기관 문자 메시지 또는 검사를 실시한 병원에서 발급한 확인서

* 현행 해외 출입국자 코로나19 검사 인정 기준 준용

※ 코로나19 예방 접종 접종 현황(21.10.28.) 참가선수 909명 중 접종완료 764명(84.0%)

- (방역수칙 준수 공지) 코로나19 방역 수칙 철저 준수 안내
 - 백신 접종 완료 · PCR 검사 음성의 경우에도 경기 참가 시 37.5도 이상의 발열이나 현저한 호흡기 증상 등 유증상 시 대회 참가 불가 공지

★ 대회참가 불가자

※ 경기장 입장 전 (붙임2) 문진표 확인

- ◆ 최근 해외 방문 후 14일 경과하지 않은 자
- ◆ 환자, 의사환자 및 감염병 의심자 등 현재 입원치료통지서(또는 자가격리통지서)를 받아 격리 중인 자
- ◆ 발열(37.5℃) 이상 또는 현저한 호흡기 증상(기침, 인후통, 호흡곤란 등)이 나타난 자
- ◆ 보건소 또는 병원에서 코로나19 진단검사 후 결과를 기다리는 자

- (질병관리청 협조) 경기장 입장가능자*의 확진자 · 자가격리자 여부 등 질병관리청 협조로 확인

* 선수, 심사위원, 관리위원, 대회본부, 대회 용역업체 등

□ 대회 운영인력 교육

- (방역계획 공유) 심사장 · 심사위원 · 관리위원 · 행사용역사, 선수단 인솔 인력 등 대회운영 인력에 대해 방역계획 · 방역수칙 교육

2. 경기장 입장

□ 기본원칙

- 모든 경기장 입장자는 본 대회 기준(붙임1)에 따른 코로나19 백신 접종 완료자 또는 PCR 검사 음성인자로 발열(37.5도 이상) · 현저한 호흡기 증상 등 유증상이 없는 자여야 함

□ 경기장 입장 동선 : 주차 후 신속히 경기장 앞 방역데스크로 이동

<p>경기장: 일산직업능력개발원 체육관, 본관 2층 생각나눔실</p>	<p>경기장: 부산직업능력개발원 체육관</p>
<p>경기장: 대구직업능력개발원 체육관, 본관 1층 산학훈련실2</p>	<p>경기장: 대전직업능력개발원 체육관</p>
<p>경기장: 전남직업능력개발원 체육관</p>	<p>경기장: 서울 남부기술교육원 체육관, 나전철기실, 귀금속공예실, 이미용실</p>

* 제7경기장(한국폴리텍대학 남인천캠퍼스), 제8경기장(성남요리학원), 제9경기장(디앤에이 스튜디오)
경기장 입구에 방역데스크 운영

□ 방역데스크



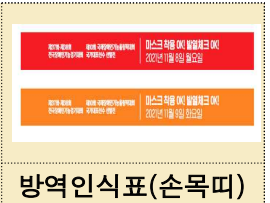
- (운영원칙) 방역데스크는 경기장 입구에 설치
 - 대회장에 입장하는 모든 인원은 방역데스크에서 방역확인
 - 방역인식표(손목띠)를 부여받아 패용하여야 하며, 경기장 입장자*는 방역 인식표(손목띠) + 대회 비표를 패용하여야 함

* 출입자 명부에 등재된 선수·심사위원·진행인력(대회본부·용역사·수어통역 등) 외 입장 불가

* 경기장 보호자·인솔자 입장 불가. 보호자·인솔자는 대기 장소으로 이동. 단, 선수지원에 필수적인 경우 예외적으로 필요 시간 만 출입

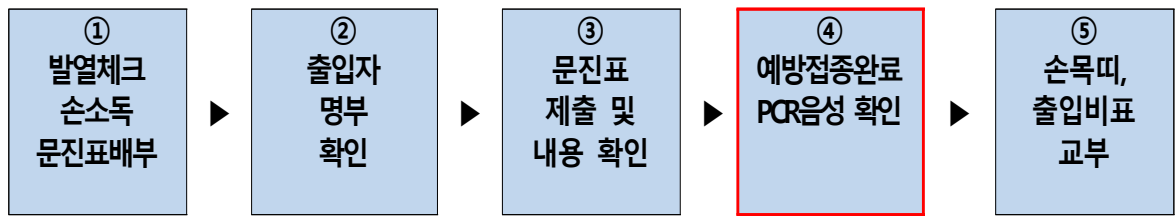
- (방역데스크 이원화) 혼잡을 최소화하기 위하여, 선수·심사위원 등 경기장 입장자 전용데스크와 보호자·인솔자 데스크 별도 운영

(경기장출입자용 방역데스크) 선수·심사위원 등 경기장 입장자 방역인식표(손목띠)와 출입 비표를 패용하고 경기장 입장
(보호자 인솔자용 방역데스크) 보호자·인솔자는 방역 점검 후 방역인식표(손목띠) 보호자·인솔자 대기 장소로 이동



- (개인인식 장치운영) 경기장 별 QR코드 또는 안심콜서비스 등 운영

○ (방역데스크 점검 절차)



① 발열체크 : 열화상카메라 · 비접촉 체온계로 발열체크

↳ 체온이 37.5°C 이상인 경우 입장 불가, 격리공간 이동 및 보건인력 조치에 따름

- 손소독 등 대인소독 실시 후 문진표 배부, 안심콜 등 안내

② 출입대상자 명부 확인 : 사전 작성된 명부에 등재된 출입자 확인

※ 경기일·경기장 별 경기장 입장 대상자 명부 작성

③ 문진표 접수 : 문진표 접수 및 내용 확인

④ 예방접종 완료 또는 PCR 결과 음성확인(붙임1 인정기준 참조)

* 백신접종 완료 증빙 - 코로나19 백신 인증 COOV 어플 확인 등

* PCR 검사 음성 증빙 - 보건소 문자메시지 또는 검사를 실시한 병원에서 발급한 음성확인서

⑤ 경기장 출입 비표 부여 및 입장

- 비표를 부여 받은 경우에만 경기장 출입 가능

↳ 경기장 내.외 항상 마스크 착용, 마스크 미착용자는 입장 불가

- (방역데스크 점검 부적격자) ① 37.5도 이상 발열자, 현저한 호흡기 증상자 및 문진표 이상확인자 ② 예방접종 확인 또는 PCR 검사 기준 미달자 경기장 입장 불가 · 대회장에서 격리 · 즉시 귀가 조치

3. 경기 운영

□ 경기장 조성

○ (경기장 거리 두기) 다른 선수 등과 2m 거리두기 유지

○ (격리 공간) 의사환자 발생을 대비하여 격리 공간(유증상자 관리 대기실)을 마련하고, 보건인력 배치 · 체온계, 보건용 마스크 등 방역물품 구비

※ 격리공간은 문을 닫을 수 있고, 보건용 마스크를 착용한 사람만 출입 가능

- (방역 부착물) 코로나19 예방 수칙 등 안내물을 주요 장소에 부착

[참고: 경기장 부착물]

- 손씻기, 기침 예절 등 코로나바이러스감염증-19 예방수칙
- 모든 선수 및 기술위원 등 경기장에 출입하는 모든 사람은 반드시 **마스크를 쓰고 입실하고, 퇴장 시까지 계속 마스크를 쓰고 있어야** 한다는 안내문
- * 관련 홍보물은 질병관리본부 홈페이지(www.cdc.go.kr) 게시 자료 등 활용

- (환기·소독) 행사용역 업체는 경기 전·경기 후 소독을 실시하고, 경기 운영인력은 정기적 (2시간 당 1회 이상) 환기 실시

□ 경기운영

- (방역담당자 지정) 경기장별 방역담당자 및 각 직종별 방역담당자를 지정하여 경기 중 방역관리 상태를 수시 점검
- (비표 및 인식표) 선수, 진행인력 등은 반드시 비표, 방역인식표(손목밴드) 패용
- (마스크 착용) 경기장 내·외에서는 반드시 마스크를 착용. 마스크 착용 시 코와 입이 노출되지 않도록 유의하고 손소독 등 위생철저

↳ 마스크 미착용(임의 탈의) 등 방역지시 불응 시 경기장 퇴장 등 조치

- (심사·채점) 선수는 작품을 지정된 장소에 제출하고, 기술위원 및 본부 요원은 위생장갑 및 보건용 마스크 등을 착용한 상태로 심사
 - ※ 심사 후 반드시 꼼꼼하게 30초 이상 손을 씻거나 손소독제 사용
- (확진자 발생 시) 즉시 해당 경기장을 폐쇄하고, 관할 보건소 신고 후 조치, 해당 경기장의 익일 이후 경기는 잠정 중단 후 관할 보건 당국 조치에 따름
 - (심사가 가능한 경우) 해당 직종의 심사장 및 심사위원이 판단하여 수정하여 심사 실시
 - (불가능한 경우) 심사장 및 심사위원이 심사가 불가능하다고 판단 될 경우, 해당직종 경기 취소

4. 경기장 외 기타시설

□ 대회본부 및 보호자·인솔자 대기실

연번	경기장	대회본부	보호자·인솔자 대기실
1	일산직업능력개발원	귀금속상담실(본관 지하1층)	구내 매점(1층)
2	부산직업능력개발원	작업평가실(본관 1층)	고객맞이방, 취업지원실, 고객쉼터(본관 1층)
3	대구직업능력개발원	대회의실 (본관 2층)	고객휴게실, 작업평가실, 집단상담실(본관 1층)
4	대전직업능력개발원	시청각실(본관 2층)	본관 라운지(1층)
5	전남직업능력개발원	신지아름(본관 1층)	바리스타 실습실(본관 1층)
6	서울남부기술교육원	체육관 별실	본관 2층 대기실 등

※ 제7경기장(한국폴리텍대학 남인천캠퍼스), 제8경기장(성남요리학원), 제9경기장(디앤에이스튜디오)
경기장 대회본부 및 보호자·인솔자 대기실은 경기장 사무실·별도 대기실 활용

□ 식사 지원

○ (구내식당 또는 도시락 활용) 대회기간 중 중식 지원

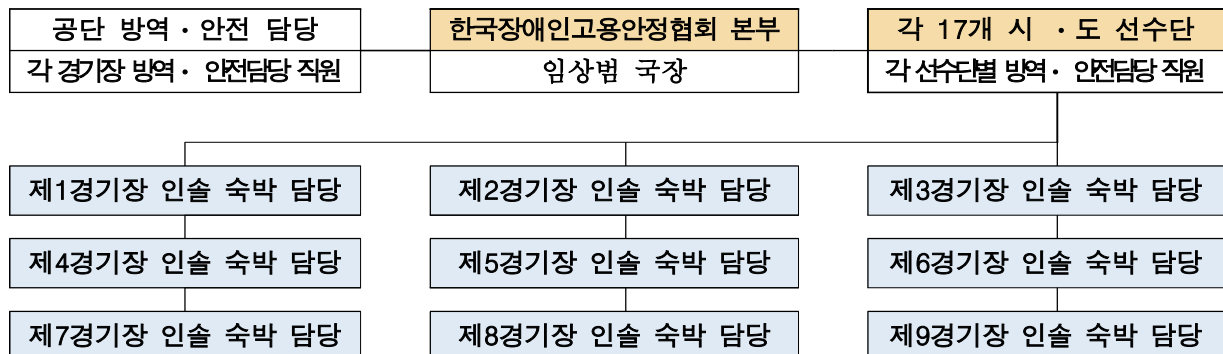
- 경기장 내 지정된 구내식당을 이용, 구내식당 활용이 어려운 경우 도시락 배포, 외부 식당 사용 제한
- 함께 모여서 식사하지 않도록 안내, 식사 중 대화·친목활동 금지

5. 선수단 인솔 및 숙박

□ 선수단 인솔 (※ (사)한국장애인고용안정협회 수행)

- (선수단 명부 작성) 붙임 양식(별도안내)에 따라 선수단 명부 사전 작성
 - ① 대회별 · 경기장별 · 경기일 별 인솔선수 및 보호자 명부
 - ② 대회별 · 경기장별 · 경기일 별 숙박자 명부 (개별 이동 선수 포함)
 - ③ 대회별 · 경기장별 · 경기일 별 인솔 인력 명부 (운전담당 · 수어통역 포함)
- (방역사항 확인) ① 참가선수 및 보호자 ② 숙박자 ③ 인솔인력에 대한 대회 방역기준에 따른 코로나19 백신접종 완료 여부 또는 PCR 검사 결과 음성 확인
- (선수단 숙소 관리) 경기장 인근 숙소 확보 및 운영
 - 1인 1실을 원칙으로(보호자는 선수와 공동사용) 숙소 배정 · 운영
 - 사·도 선수단 별 관리전담자를 지정, 선수관리 및 건강상태 등을 점검
 - 숙소 밖 외출 등 개별행동은 원칙적으로 제한하며 예외적 허용(부득이한 경우 외출 기록·관리), 타인 방으로 이동 및 음주 금지 · 친목 활동 자제
 - 매일 숙소관리 사항 등 선수단 운영 현황을 공단으로 보고
- (비상연락망 운영) 선수단은 비상연락망을 조직 · 운영하고, 발열자 · 호흡기 증상자 등이 발생할 경우, 의심환자 발생 시 대응 프로세스에 따른 조치 및 공단에 즉시 보고

<비상연락망 운영>



6. 의심환자 등 사고발생 시 대응 방안

□ 대응절차

구분	대응 방안
37.5℃ 이상 고열 기타 기침 등 호흡기 증상	2차 체온측정
경기장 입장 불가/ 경기장 퇴장 선수촌 퇴실	경기장 입장 불가, 경기 중 발열 등 유증상자는 경기장 퇴장 - 격리장소 이동(격리장소 내 보건용 마스크 필수착용) - 의심환자와 접촉하는 담당자도 보건용 마스크 착용
연락 및 보고	신고접수: 경기장 방역·안전 담당자 보고
유증상자 상황 판단	인적사항 확보 및 문진표 작성, 보건의료 담당 1차 판단
유증상자 신고 및 이동 조치	보건소, 질병관리본부 의심환자 발생 신고 인근 선별진료소 이동 안내 및 이동 지원
사후 조치	경기 진행 여부 판단 및 소독 방역 추가 의심환자 파악

□ 보건·응급 유관기관

연번	경기장	관할 보건소		관할 소방서(119)
1	일산직업능력개발원	일산서구	031-8075-4160	중산119안전센터
2	부산직업능력개발원	기장군 정관지소	051-709-2935	기장구조대
3	대구직업능력개발원	달서구	053-667-5611	죽전119안전센터
4	대전직업능력개발원	대덕구	042-608-4451	문평119안전센터
5	전남직업능력개발원	함평군	061-320-3347	함평119안전센터
6	서울특별시 남부기술교육원	군포시	031-461-5465	군포소방서
7	한국폴리텍 남인천캠퍼스	미추홀구	032-880-5310	상동119안전센터
8	성남요리학원	분당구	031-729-3990	구미119안전센터
9	디앤에이스튜디오	서초구	02-2155-8114	서초119안전센터

4 방역 인력 · 장비 운영

□ 인력 운영

○ 제1경기장 ~ 제6경기장

위 치	역 할	배치인원	비고
방역총괄(1명)	방역 운영 총괄	1명	직업지원처장
경기장 출입자 방역데스크 (공단 3명, 용역사 3명)	종합안내(수어통역 가능자)	1명	
	발열체크 · 손소독 · 문진표 배부	1명	
	명부확인/ 문진표 확인	2명	
	백신접종/ PCR 결과 확인, 인식표 비표 배부	2명	
경기장 출입 통제(2명)	경기장 입구 통제	2명	
보호자 인솔자 대기실 관리(1명)	보호자 인솔자 · 대기실 민원 안내	1명	
주차안내(1~2명)	내방자 주차 지원	1~2명	
보건인력(1명)	응급대응(보건실)	1명	경기운영 중
식사지원(3명)	식사 장소 이동안내, 배식지원	3명	
시설방역 총괄(1명)	경기장 환기 등	1명	경기운영 중
직종별 방역 담당	경기직종별 1명	1~4명	직종 제1 관리위원
용역사 총괄(1명)	소독 등 행사 관련 용역사 방역업무 총괄	1명	용역사

※ 경기장 상황에 따라 탄력적 운영 가능

○ 제7경기장(폴리텍 남인천캠퍼스), 제8경기장(성남요리학원), 제9경기장(디앤에이스튜디오)

- 방역총괄 : 능력개발지원부장, 방역담당직원 : 능력개발지원부 직원(2~4명)

□ 방역장비 운영

○ 제1경기장 ~ 제6경기장 (공단 직업능력개발원)

구분	장비명	합계	공단·교육원	용역사	설치장소
1	열화상카메라	2	1	1	경기장(체육관 입구)
2	컴퓨터	1	0	1	경기장 방역데스크 (체육관 입구)
3	비접촉식 체온계	10	0	10	-
4	손소독기계	2	0	2	경기장(체육관 입구)
5	QR체크 인식기	2	0	2	경기장(체육관 입구)

※ 경기장 상황에 따라 탄력적 운영 가능

○ 제7경기장(폴리텍 남인천캠퍼스), 제8경기장(성남요리학원), 제9경기장(디앤에이 스튜디오)

구분	장비명	합계	교육원	용역사업자	설치장소
1	컴퓨터(노트북)	1	0	1	경기장
2	비접촉식 체온계	5	0	5	-

□ 방역물품

- (마스크) : 2,000개(청각장애인용 입모양인식용 600개 포함), (손 소독제) 필요량
- (페이스섀드) : 300개, (비닐장갑) : 2,000개
- (아크릴 차단막) : 100개 (가구제작, 목공예, 나전칠기, 귀금속공예 직종)

붙임1

코로나19 백신접종 완료 및 PCR 검사 인정 기준

□ 코로나19 백신접종 완료 · PCR 검사 결과 인정 기준

참가 경기일	코로나19 백신 접종완료 인정 기준* (백신별 권고접종 횟수 최종접종일로부터 14일 경과)	PCR 검사결과 유효 기준** (검사일이 아닌 검사결과를 통보받은 시점 기준)
11.8.(월)	~10.24.(일)까지 최종접종한 경우	11.5.(금) 0시 이후 통보받은 코로나19 PCR검사 음성 결과
11.9.(화)	~10.25.(월)까지 최종접종한 경우	11.6.(토) 0시 이후 통보받은 코로나19 PCR검사 음성 결과
11.10.(수)	~10.26.(화)까지 최종접종한 경우	11.7.(일) 0시 이후 통보받은 코로나19 PCR검사 음성 결과
11.11.(목)	~10.27.(수)까지 최종접종한 경우	11.8.(월) 0시 이후 통보받은 코로나19 PCR검사 음성 결과
11.12.(금)	~10.28.(목)까지 최종접종한 경우	11.9.(화) 0시 이후 통보받은 코로나19 PCR검사 음성 결과
11.13.(토)	~10.29.(금)까지 최종접종한 경우	11.10.(수) 0시 이후 통보받은 코로나19 PCR검사 음성 결과
11.14.(일)	~10.30.(토)까지 최종접종한 경우	11.11.(목) 0시 이후 통보받은 코로나19 PCR검사 음성 결과
11.15.(월)	~10.31.(일)까지 최종접종한 경우	11.12.(금) 0시 이후 통보받은 코로나19 PCR검사 음성 결과

* 백신별 권고접종 횟수(아스트라제네카 · 화이자 · 모더나 2회, 얀센 1회) 최종 접종일로부터 14일 경과한 경우

** PCR검사 경기일 기준 72시간 이내 발급된 “PCR음성확인서” 기준

주

□ 증빙 방법

○ 코로나19 백신접종 완료 : 질병관리청 COOV 앱 등으로 확인

‘코로나19 예방접종 증명서’ 확인(주민센터 발급도 가능)

※ 사전에 스마트폰에 어플을 다운받아 반드시 접종 결과를 확인할 것

○ PCR검사 결과 ‘음성’ : ① 보건소 · 의료기관에서 받은 검사결과
문자메시지 또는 ② 의료기관에서 발급받은 음성확인서

□ 유의사항

※ 경기장 입장 시 현장에서 스마트폰 또는 증명서 등으로 증빙하지 못하는 경우, 경기장에 입장 할 수 없음

제37회 제38회 전국장애인기능경기대회
제10회 국제장애인기능올림픽대회 국가대표선수 선발전
코로나19 감염 예방을 위한 문진표

제37회 제38회 전국장애인기능경기대회 · 제10회 국제장애인기능올림픽대회 국가대표선수 선발전 참가자의 코로나19 감염 예방을 위하여 본 문진표를 작성하여 주시기 바랍니다.

☐ 아래 내용은 코로나19 예방 활동 목적 이외에는 활용되지 않습니다.

□ **작성자 인적사항**

성명		휴대전화	
구분	<input type="checkbox"/> 선수	<input type="checkbox"/> 심사위원	<input type="checkbox"/> 대회진행 <input type="checkbox"/> 인솔·보호자
직종명			

문진 내용 *

1. 최근 1개월 내 해외에 방문하신 적이 있으며, 현재 국내 입국일 기준 14일 이내입니까?

☐ 네 ☐ 아니오
2. 코로나19 환자로 확진 받았거나, 진단검사 후 결과를 기다리거나, 의사환자 및 의심자 등 현재 입원치료 통지서(또는 자가격리통지서)를 받아 격리 중인 사항이 있습니까?

☐ 네 ☐ 아니오
3. 함께 생활하는 가족, 친지 등이 현재 코로나19 확진 판정검사를 받고 있거나 또는 확진된 사람이 있습니까?

☐ 네 ☐ 아니오
4. 현재 발열(37.5℃ 이상) 또는 호흡기 증상 (기침, 가래, 인후통, 호흡곤란 등)이 있습니까?

☐ 네 ☐ 아니오

□ 안내 사항

행사에 참여하시는 참가자분들께서는 코로나19 감염병 예방을 위하여 대회참가 전 상기 내용에 변경사항이 있으시면 통보해 주시기 바랍니다.

* 이상의 안내 사항을 확인하셧습니까? ○ 네 ○ 아니오

이상의 내용을 사실대로 작성하였음을 확인합니다.

2021년 11월 11일

성명 : (서명)

코로나19 감염 예방을 위한 개인정보 수집·이용 동의서

한국장애인고용공단은 코로나 19 감염 예방을 위하여 아래와 같이 개인정보를 수집·이용하고자 합니다. 자세히 읽으신 후 동의 여부를 결정하시기 바랍니다.

개인정보 수집·이용 동의(필수)

귀하께서는 필수항목 수집·이용에 대한 동의를 거부하실 수 있으나 이는 필수적으로 제공되어야 하는 정보이므로 동의를 거부하실 경우 제37회 제38회 전국장애인기능경기대회 및 제10회 국제장애인기능올림픽대회 국가대표선수 선발전 경기장에 출입을 하실 수 없습니다.

수집 항목	수집 목적	보유 기간
성명, 참가직종, 연락처, 최근 1개월간 해외방문 입국사실, 가족·친지 등의 코로나19 확진 여부, 국가 격리대상 해당 여부, 유증상 건강상태	감염병 예방 및 비상연락	4주

☐ 위 개인정보 수집·이용에 동의합니다. (필수)

민감 정보 수집·이용 동의(필수)

귀하께서는 민감정보 수집·이용에 대한 동의를 거부하실 수 있으나 이는 필수적으로 제공되어야 하는 정보이므로 동의를 거부하실 경우 센터 및 회의실 출입을 하실 수 없습니다.

수집 항목	수집 목적	보유 기간
현재 건강상태	감염병 예방	4주

☐ 위 민감정보 수집·이용에 동의합니다. (필수)

※ 수집 정보는 코로나19 예방 활동 목적 외에는 활용되지 않음을 알려드립니다.

2021년 11월 일

작성자 : (서명)

한국장애인고용공단 귀중

방역 · 안전 특이사항 보고

1. 경기장 : 제○경기장 ○○직업능력개발원

2. 보고일시 : 2021.11.○. 15:00

3. 발생현황 개요

구 분	발생일시	장 소	비 고(인적사항 등)
대회 참가선수 중 감염증 의심환자 발생	2021.11.9(화) 14:30	직능원 체육관	- 00직종 선수 000 (70.00.00 남 지체 0급)

4. 조치 진행 · 완료사항

조치일시	조치내용	비 고
2021. 11. 9(화) 14:40	관할 보건소 신고 및 격리실 격리 조치 등등	경기장 보건담당 000 수행
2021. 11. 9(화) 14:55	보건소 인도 및 해당 장소 방역 의뢰	

5. 기타 관련사항

■ 보고자: 0 급 0 0 0